



A.R.B.R.E.S. INFOS

Association Ried Bruche pour le Respect de
l'Environnement près de Strasbourg
2 rue des Fauvettes 67203 OBERSCHAEFFOLSHEIM
Schiltigheim Vol XXV n°1329
CCP STRASBOURG n° 2712 12 F

Ce numéro est diffusé à
Achenheim, Breuschwickersheim,
Oberschaeffolsheim, et Wolfisheim

numéro 8 - novembre 1998

Contournement routier d'Oberschaeffolsheim - Wolfisheim : **8 années de perdues...**

Volonté politique. J'ai la volonté politique....Nous avons la volonté politique....

En général, ce doux langage développé par certains élus ne laisse rien présager de bon et s'apparente bien souvent à l'enterrement d'un projet. Force est de constater que dans le dossier du contournement routier d'Oberschaeffolsheim / Wolfisheim, nos élus locaux ont eu au moins le mérite...de se situer dans la catégorie 1^{ère} classe. Rien de sérieux n'a clairement été engagé par eux pendant ces 8 dernières années consacrées sans doute à attendre l'Inspiration...(avec un grand « i » comme dans immobilisme).

En d'autres termes, le trio formé de l'ancien maire d'Oberschaeffolsheim M. Burckel, de son adjoint de l'époque et actuel maire M. Garcia, du maire de Wolfisheim et conseiller général (de 90 à 95) M. Schlichter au cours des périodes 1990/98, a été d'une irresponsable légèreté vis à vis de la population lorsque l'on suit, pas à pas, l'évolution de ce dossier et ses conséquences chaque jour.

Où en est le projet aujourd'hui ?

Un blocage de la circulation par les habitants de Wolfisheim et un reportage sur France 3 Alsace en juin dernier ainsi qu'une rencontre de notre association, en juillet, avec Mrs. Garcia, Schlichter et Lobstein, le nouveau conseiller général, ont permis de distribuer quelques cartons jaunes et de faire réactiver ce poussiéreux dossier.

Le 8 octobre, lors d'une nouvelle réunion de membres de notre comité, avec M. Lobstein, une étude de faisabilité, du conseil général, nous a été présentée. Sérieuse et ambitieuse, nous avons jugé qu'elle allait enfin dans le bon sens.

A ce stade de la discussion, nous souhaitons rappeler à nos élus et soumettre à leur méditation que notre association, avec le soutien de la population, sera plus que jamais vigilante au regard des évolutions ou états d'âme de certains. Leur volonté politique doit se transformer en décision d'intérêt général.

DU RIFI... A OBERSCHAEFFOLSHEIM

A notre demande avait été fixé un rendez-vous le 14 et 15 octobre, respectivement, avec M. Schlichter, maire de Wolfisheim et M. Garcia, maire d'Oberschaeffolsheim. Globalement le discours de M. Schlichter fut ouvert et positif.

En ce qui concerne Oberschaeffolsheim, M.GARCIA, dont nous considérons aujourd'hui qu'il est le nœud du problème, annula notre rendez-vous la veille, sans explication, ni report.... Il est vrai qu'il pèse lourd le lobby des agriculteurs et autres promoteurs immobiliers.

Par un entretien téléphonique de dernière minute, **M.Garcia, très agressif, nous précisa : « que nous**



n'avions de cesse que de le harceler... en cachant d'autres desseins que ceux de nos statuts... et qu'il n'était pas notre élève... » .

Nous précisons donc à M. Garcia, que les respectables membres de notre association sont avant tout une source de sensibilisation et

de propositions dans des dossiers où l'intérêt général semble parfois négligé. **Il est vrai aussi que nous demandons parfois à certains élus timorés « de faire simplement leur boulot ».**

Amis des 3 villages, riverains du CD 45 et route d'Oberhausbergen, cyclistes et piétons, heureux automobilistes, abonnés CTS pour vos réclamations : écrivez à SOS ELU - M. GARCIA - Mairie d'Oberschaeffolsheim 67203.

LA PERLE DU REGIMENT... (conseil municipal d'Oberschaeffolsheim du 20.10.98)

De la part de M. Denis MEY (conseiller municipal, membre du comité de pilotage et représentant des agriculteurs)

«concernant les bouchons, je n'ai rien remarqué de particulier le matin à Oberschaeffolsheim, ça concerne surtout Achenheim et plutôt Wolfisheim..... »

Porcherie industrielle d'Ittenheim:

Des “cochonneries” pour Achenheim

Depuis quelques mois, des porcheries industrielles de production de masse s'implantent dans notre région.

Le motif invoqué: l'Alsacien consomme plus qu'il ne produit! La réalité sur le terrain semble bien différente: l'abattoir de Holtzheim qui fonctionne à bas régime, doit trouver des fournisseurs.

A ITTENHEIM, un agriculteur, M.LITT, veut implanter une nouvelle porcherie d'une capacité de 2300 places à 500 m au sud du village. **Il compte produire annuellement 3900 porcs.** A proximité immédiate du projet, son père élève actuellement 950 porcs, avec une production annuelle de 2000 porcs environ. Le lisier, nouvellement produit, sera stocké dans une grande fosse en béton (1350 m3) durant 8 mois, avant son épandage sur 86 ha de terres agricoles à ACHENHEIM. Bonjour les odeurs !

REACTIONS

Dès le premier jour de l'enquête publique (20 Avril-23 mai), le Conseil Municipal d'ITTENHEIM s'est opposé au projet. Ces futures odeurs se mêlant bientôt à l'existant provoquent une réaction de ras le bol des riverains, amplifiée par la partialité du Commissaire-Enquêteur chargé de recueillir les remarques des habitants.

Des résidents d'ACHENHEIM craignant les dépôts de lisier à proximité de leur lotissement, ainsi que des associations ou groupements, consignent également leurs observations dans un registre d'enquête plein à craquer.

L'association ARBRES dont la compétence territoriale définie par ses statuts ne permet pas d'intervenir directement pour cette installation classée à ITTENHEIM, **suit néanmoins l'affaire depuis le début**, car les odeurs, et surtout l'épandage du lisier, concernent les riverains d'ACHENHEIM, d'OBERSCHAEFFOLSHEIM et de BREUSCHWICKERSHEIM... C'est pourquoi ALSACE-NATURE, association à laquelle nous sommes fédérés, est intervenue à l'enquête pour défendre **l'aspect environnemental** du dossier.

ETUDE DU DOSSIER

Aspect environnemental

Sans minimiser les odeurs qui sont une gêne évidente



pour les riverains, l'implantation d'une nouvelle porcherie industrielle dans la plaine d'Alsace est une **aberration écologique**. La nappe phréatique est une ressource en eau potable qu'il faut préserver à tout prix. Or l'exploitation LITT est située dans la zone couverte par la **“Directive Nitrate du 12 décembre 1991”**. Elle ne répond pas à cette exigence: les contrôles sanitaires d'épandage sont aujourd'hui insuffisants d'une part, un nombre important de parcelles prévues pour l'épandage du lisier (excrément à forte teneur en nitrate) sont localisées dans le Ried de la Bruche et donc à proximité immédiate de la nappe phréatique, d'autre part.

Aspect économique

Actuellement, les cours du porc sont en chute libre dans l'Union Européenne. L'excédent de production en Europe est de plus de 600.000 tonnes et un grand nombre d'éleveurs seraient contraint de mettre la clef sous la porte sans les mesures de soutien à la profession.

Aspect sanitaire

Les porcheries industrielles ont montré leurs limites en Bretagne. Le porc dispose d'une surface de l'ordre de 0,65m2 dans un enclos ventilé jour et nuit. Une panne de ventilateur peut lui être fatale. Cet univers concentrationnaire où l'usage de médicaments est massif, induit des risques sanitaires pour l'animal (peste porcine) et pour l'homme (microbes multi-résistants, vache folle...)

Constat d'Arbres

La filière porcine est dans l'impasse. Le contribuable va financer, via l'Etat français et l'Europe, la clientèle électorale des agriculteurs, avant de payer chèrement, à moyen terme, le traitement des eaux souillées par celui qu'on vient de subventionner.

EVOLUTION DU DOSSIER

Malgré les vagues de protestation de la population, le Commissaire-Enquêteur a émis un **avis favorable au projet** dans ses conclusions du rapport d'enquête.

En conséquence de cette problématique, une nouvelle association intercommunale de défense de l'environnement dénommée A.LI.ZE. "Ackerland Lisier Zéro" a vu le jour à ITTENHEIM le 17 septembre. Nous lui apportons dès aujourd'hui notre soutien.

Pour le moment, l'affaire est entre les mains du Préfet qui dispose de 6 mois pour accepter ou refuser le

projet.

- **NON** à de nouvelles implantations de porcheries industrielles dans la région.
- **OUI** à la mise en place de petites unités de production de qualité assurant le bien-être de l'animal, en remplacement des installations industrielles existantes. A la clef, un label spécifique pour la viande mettant le producteur plus à l'abri des fluctuations du marché.

Odeurs suspectes et boues ultimes...

Notre territoire intercommunal devient au fil des ans un **chantier expérimental** pour le recyclage des déchets ultimes, c'est à dire de ceux dont personne ne veut. Actuellement à Achenheim, **les boues de pâte à papier** sont introduites dans la fabrication des briques. Aujourd'hui à Oberschaeffolsheim, **celles des stations d'épuration** sont transformées en compost pour les abords des routes et les espaces paysagers. Peut-être que demain, dans le Ried de la Bruche, **le lisier** « enrichira nos prairies » pour la culture du maïs transgénique...

En juin, M. Lingenheld, concepteur d'une idée innovante pour recycler les boues des stations d'épuration, a présenté son projet à **une délégation d'A.R.B.R.E.S.** Les boues, triées sur le volet (analyses chimiques) seraient mélangées à des écorces de bois et des déchets verts afin de produire en 3 mois un compost, ne dégageant pas d'odeurs notoires !

Les premiers résultats sont pour l'instant décevants. Si, des solutions rapides ne sont pas trouvées, nous serons cernés par **les odeurs nauséabondes** de cette nouvelle unité de l'entreprise Lingenheld-Environnement localisée au nord d'Oberschaeffolsheim. Pour mémoire, cette dernière recycle également des matériaux

inertes ainsi que les mâchefers qui ne dégagent pas d'odeurs gênantes.

Nous espérons et attendons rapidement une amélioration du procédé de fabrication ou d'autres moyens techniques, faute de quoi l'expérience devra être interrompue.

GYMNASE d'Eckbolsheim

1^{er} recours d'ARBRES : Par notification du 15 septembre 98, le Tribunal Administratif de Strasbourg (TA) annule l'arrêté du maire d'Eckbolsheim concernant le premier permis de construire (15 Avril 1996) et demande à la commune de verser 1000F à ARBRES, pour frais de procédure..

2^{ème} recours d'ARBRES

Le T.A. délibère actuellement sur la validité du 2^{ème} permis.

ARBRES à l'aéroport le 2 octobre 1998



Tuilerie et Circulation: Le "sale air" de la peur ?

Le point sur la qualité de l'air...

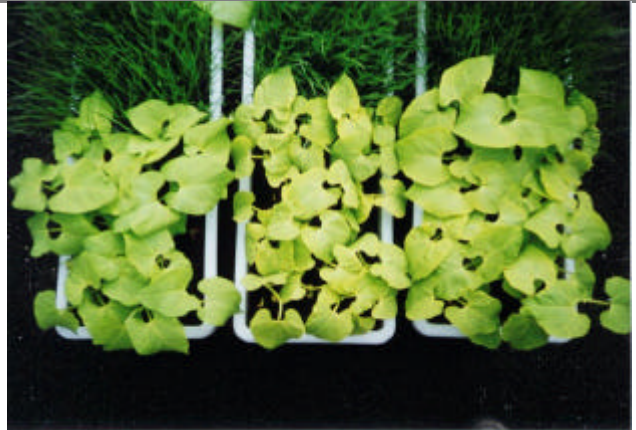
La surveillance de la qualité de l'air dans nos communes, qui a été en son temps le moteur principal de notre mobilisation, est restée une préoccupation majeure de notre association. Une pression sans relâche au cours des dernières années a contribué à la mise en place d'équipements techniques importants à la tuilerie Sturm d'Achenheim, visant à la réduction des rejets atmosphériques et du bruit, notamment par mise en place d'une isolation phonique du vibreur à béton. Si des améliorations notables ont pu être constatées par chacun, tout ne nous semble pas résolu pour autant et notre action dans le domaine de la qualité de l'air au niveau local s'est poursuivie sur quatre axes :

- Un **dialogue ouvert et franc**, mais sans concessions, a été établi **avec les responsables techniques de la tuilerie** qui semblent montrer actuellement un souci de transparence sur le fonctionnement de leurs installations. Ce dialogue nous a donné accès aux résultats des mesures de polluants effectuées directement en sortie du système de lavage de fumées plusieurs fois par an par un organisme spécialisé. Dans le cadre de ces analyses, les concentrations des polluants mesurés sont restées bien en dessous des limites réglementaires.



- Après plus de deux ans d'efforts et une longue opposition de la préfecture, nous avons obtenu que soit effectuée une (trop) courte **campagne de mesures de polluants dans l'environnement** par le camion-laboratoire de l'**ASPAS** (Association pour la Surveillance et l'étude de la Pollution Atmosphérique en Alsace). Là encore, les taux des polluants mesurés (SO₂, CO, ozone, NO, NO₂ et poussières) sont restés globalement peu élevés. Il faut cependant remarquer que les contraintes techniques et les délais de mise en place ne nous ont pas permis une installation optimale du camion-laboratoire, notamment par rapport à la circulation routière. Le régime des vents durant la période de mesure n'a pas non plus été toujours favorable par rapport au point de prélèvement.

- Un **relevé régulier** des jours et heures durant lesquels les **odeurs caractéristiques émises par la tuilerie** étaient perceptibles dans nos villages a été effectué et discuté avec les responsables de l'entreprise. Si une



De gauche à droite, des haricots ayant grandi à Schiltigheim, à Oberschaeffolsheim et place Kléber. Les plus chétifs sont ceux ayant respiré l'air de chez nous... celui que nous respirons aussi...

bonne partie de ces pollutions a pu être attribuée à des dysfonctionnements des installations de lavage des fumées, certaines n'ont pas trouvé d'explication technique et se sont parfois maintenues jusqu'à une journée entière, ce qui amène à **relativiser les bons résultats** des mesures ponctuelles de polluants mentionnées précédemment.

- Nous avons pu inclure le site d'Oberschaeffolsheim/Achenheim, en tant que site industriel et de proximité automobile, dans une **étude expérimentale effectuée par le Laboratoire de Biologie Végétale Appliquée de l'IUT Louis Pasteur et l'Institut de Biologie Moléculaire des Plantes du CNRS**. Cette étude, soutenue par le Ministère de l'Environnement et de l'Aménagement du Territoire, est destinée à mettre au point les conditions d'utilisation de plantes-test pour détecter la présence de **polluants potentiellement cancérigènes dans l'air**. L'analyse s'effectue par la recherche de dérivés anormaux dans le matériel génétique des plantes exposées. Là encore, les mesures de quelques polluants classiques (NO₂, benzène, toluène, xylène) couplées aux tests biologiques ont montré des valeurs peu élevées. **En revanche, sur 6 campagnes de tests, la réponse des plantes tant au niveau physiologique (retard de croissance, jaunissement prématuré) qu'au niveau génétique a été parmi les plus élevées des différents sites analysés dans l'agglomération et la périphérie de Strasbourg, avec des valeurs comparables voire supérieures à celles obtenues à proximité de la raffinerie de Reichstett ou au Port du Rhin.**

Cette contradiction entre les niveaux mesurés pour un certain nombre de polluants définis et la réponse des plantes-test, qui elle prend en compte l'ensemble des composés présents dans l'environnement, montre que le problème de la qualité de l'air dans nos communes est loin d'être clos.

Rejoignez ARBRES en utilisant le bulletin d'adhésion sur le tract joint !